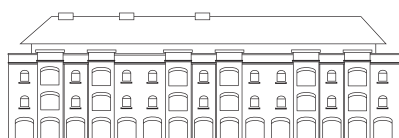




# TRAS LAS HUELLAS DEL INGENIOSO HIDALGO

Pontificia Universidad Católica Argentina  
Pabellón de las Bellas Artes





**PONTIFICIA UNIVERSIDAD CATÓLICA ARGENTINA**

**Gran Canciller**

S. E. R. Cardenal Jorge Bergoglio

**Rector**

Mons. Dr. Alfredo Zecca

**PABELLON DE LAS BELLAS ARTES**

**Consejo de Honor**

Pedro Luis Barcia

Mons. Guillermo Blanco

Carlos Pedro Blaquier

Philippe de Boissieu

Guillermo Jaim Etcheverry

Victor Massuh

Adalberto Rodríguez Giavarini

Manuel Sacerdote

Julio María Sanguinetti

Guillermo Scarabino

**Directora**

Cecilia Cavanagh

**AUSPICIA**

**CONSEJERÍA CULTURAL  
DE LA EMBAJADA DE ESPAÑA**

**PATROCINAN**

**DEUTSCHE BANK**

**REPSOL YPF**

**TELEFONICA**

**BODEGAS CHANDON**

Cuatrocientos años han pasado desde la primera publicación de la obra mas influyente de la literatura en habla hispana. Una obra dirigida al lector común, saturada de humor irónico y también grotesco, pero a su vez, la crítica reconoce en ella el nacimiento de la novela moderna. Una obra maestra, y por ello, un objeto de culto. La majestual colección de ediciones de “El Ingenioso Hidalgo Don Quijote de la Mancha” de la Biblioteca Popular de Azul “Bartolomé A. Ronco”, y de la Biblioteca Central de la UCA, expuestas en esta muestra, le rinden homenaje.

Así como muchas veces las imágenes desatan palabras, otras, las palabras desatan imágenes. Semejante tarea que reunió poetas, escritores y artistas plásticos, ha constituido una tradición de ilustradores donde las imágenes terminaron haciendo visibles las invisibles resonancias de las palabras. La pareja de Don Quijote y Sancho ha acumulado la mayor iconografía de la literatura universal, revitalizada, con aciertos y desaciertos, en las mas variadas formas artísticas: grabado, óleo, acuarela, dibujo, caricaturas y repujado en cobre; en obras musicales y películas. No es fácil ilustrar “El Ingenioso Hidalgo Don Quijote de la Mancha”, sin recaer en los consabidos lugares comunes, o alterando el espíritu del texto. En esta muestra hemos reunido obras de artistas argentinos de casi todas las escuelas, sin descartar el enfoque meramente ingenuo y lírico. Entre ellos, son legendarias las ilustraciones de Roberto Páez, con un juego de rimas internas y una sensibilidad plena de sutilezas; las de Carlos Alonso, originales interpretaciones de una poderosa visualidad de escenas y personajes, y las de Guillermo Roux con su ponderable versión gráfica. Tal como señala Jiménez – Frontín, lo importante es verificar como dos personajes de ficción, dos caracteres universales, pueden ofrecer toda suerte de lecturas ético-estéticas y de sustentar la posibilidad de diversos códigos expresivos.

Quiero agradecer la importante colaboración de coleccionistas y artistas, del Departamento de Letras y de la Biblioteca Central de la UCA, de la Biblioteca Popular de Azul “Bartolomé A. Ronco”, y el sostenido trabajo de nuestro equipo de producción de la Pontificia Universidad Católica Argentina, sin cuyo aporte no hubiese sido posible ir “Tras las huellas del Ingenioso Hidalgo” en su IV Centenario.

**Lic. Cecilia Cavanagh**  
Directora del Pabellón de las Bellas Artes



La celebración de los cuatro siglos de la aparición del *Quijote* no es una conmemoración más. Se distancia de las muchas que año tras año imprimen su sello al calendario literario porque trasciende la obra misma para remontarse, nada más y nada menos, que al nacimiento de un mito.

Hablar de mitos en la literatura hasta fines del siglo XVI es referirse a los personajes y los relatos extraídos de las antiguas mitologías. Pero en 1605, apenas iniciada la centuria siguiente, la propia literatura se convierte, gracias a Cervantes, en generadora de un mito universal.

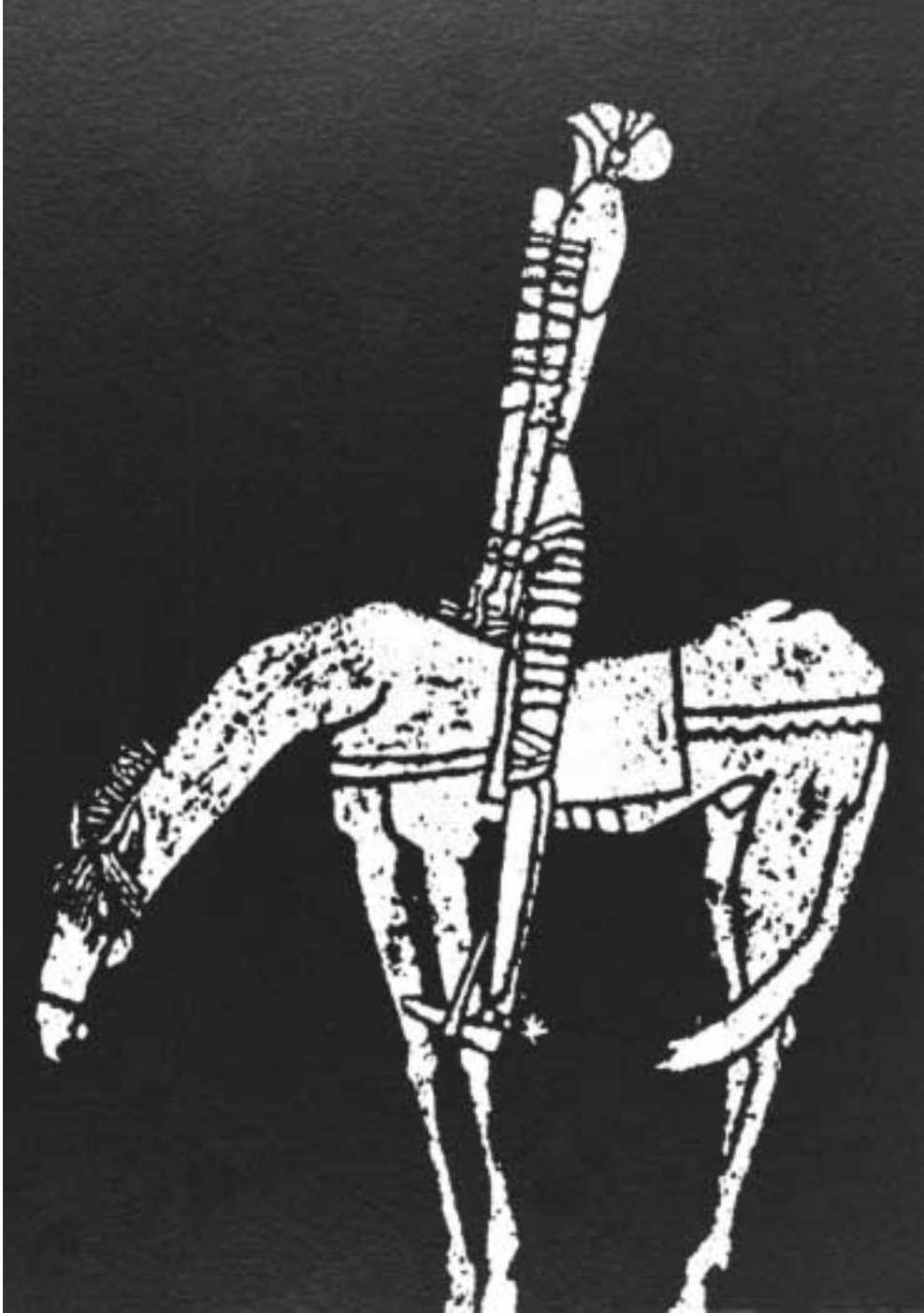
A lomos de Rocinante y con la compañía de Sancho, D. Quijote está lejos de ser concebido, en el imaginario de gran parte del mundo, solamente un personaje literario. Su figura evoca para multitudes la hidalguía y el sacrificio por altos ideales. Pero precisamente, por la capacidad intrínseca de los mitos de ser portadores de ambigüedades y contradicciones, también simboliza la falta de sentido de la “quijotada”.

Son muy pocos los mitos surgidos de la propia literatura y muchos menos los que han alcanzado una repercusión universal de tal magnitud. Algunos, como Hamlet o Don Juan, nacieron para la escena, pero el Quijote vino al mundo en y como un libro. Por eso, desde un principio, el texto escrito ha tenido un valor añadido que es la forma bajo la cual se ofrece a sus lectores. El tamaño, la encuadernación, el papel, los tipos de letra, la presencia o no de ilustraciones, las características de éstas, son todos elementos plásticos que de manera subliminal colaboran para que cada receptor haga su elaboración personal del mito. Por ello es tan importante una colección como la de la Biblioteca Popular “Bartolomé J. Ronco” de Azul, que testimonia las innumerables variantes de este modo de transmisión del mito. Es además la voz de esa Argentina profunda donde la gran cultura universal sigue viva. Por todas estas razones, el Departamento de Letras se enorgullece de haber compartido la organización de esta muestra.

**Dra. Sofía M. Carrizo Rueda**  
Directora del Departamento de Letras  
Facultad de Filosofía y Letras







---

**Roberto Paez**  
Serie del Quijote, 1965  
Serigrafía



---

Norberto Onofrio



---

Carlos Alonso  
Serie del Quijote, 1957



---

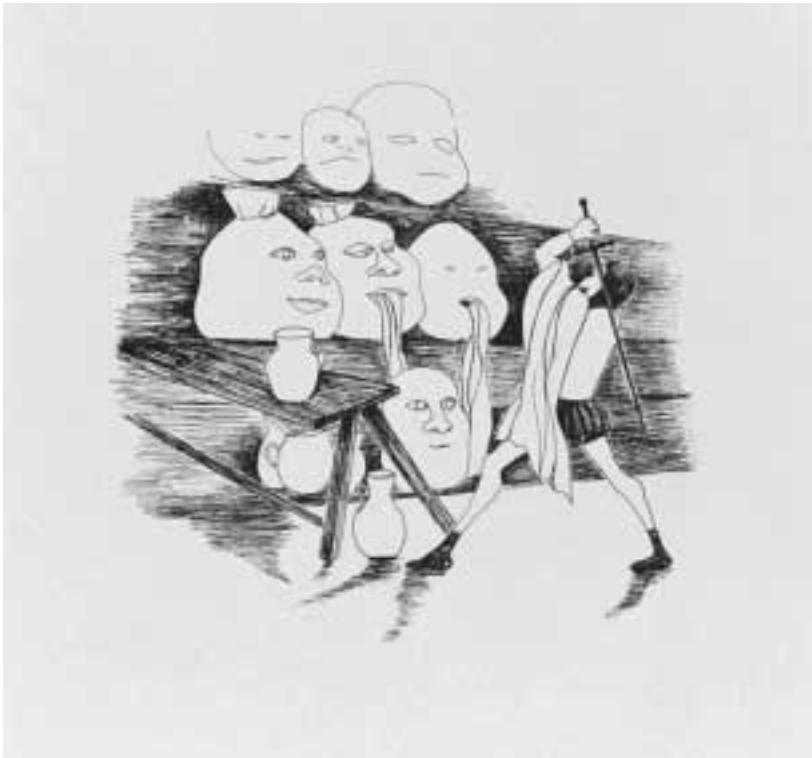
Juan Carlos Benitez



**Guillermo Roux**  
El sueño de Don Quijote, 2004  
Carbón, 50 x 70 cm



**Guillermo Roux**  
Don Quijote a caballo, 2004  
Carbón, 50 x 70 cm



Silvana Benguria



Mildred Burton



Jorge Alvaro



Diana Dowek



Raúl Ponce





Héctor Nani Capurro



Luis Scafati



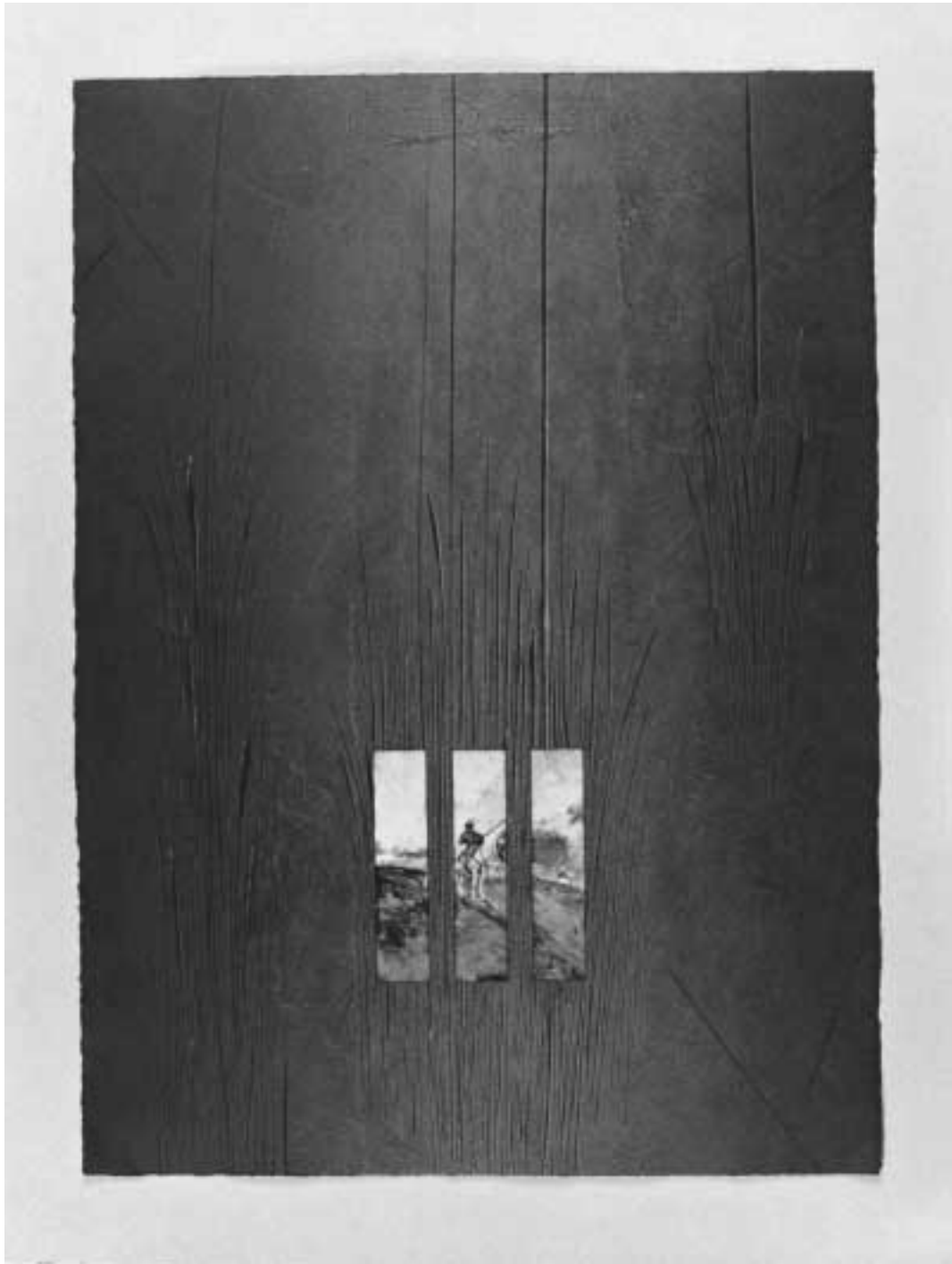
Armando Sapia



Isaías Nogués  
Molinos de viento, 2005  
Grafito sobre tela 100 x 80 cm



Alicia Carletti



---

**Graciela Zar**  
De la llanura al bosque  
Monotipo-impresión láser 70 x 50 cm



Anibal Cedrón



Daniel Santoro

**Carlos Alonso** (1926) Dibujante, pintor y grabador. Estudia con Ramón Gómez Cornet y Lino Spilimbergo. Expone por primera vez en el año 1954, tanto en París como en Madrid. Comienza sus ilustraciones, entre las que se destacan: la segunda parte de *Don Quijote de la Mancha*, cuya primera parte había ilustrado Dalí; el *Martín Fierro*; el *Romancero Criollo* de León Benarós. En el año 1968 viaja a Florencia, invitado como ilustrador de la *Divina Comedia*, expuesta en la Art Gallery Internacional. Ha realizado numerosas exposiciones.

**Jorge Alvaro** (1949) Egresado de las escuelas de Bellas Artes Manuel Belgrano y Prilidiano Pueyrredón. Expone individualmente desde 1975. Premio Joven Pintura Argentina, Fundación Amalia Lacroze de Fortabat. 1991, Latin American Drawings Today, San Diego Museum of Art, EE.UU. 1995, Premio de Pintura Amalia Lacroze de Fortabat. 1992, Artista de la Década, Fundación Konex. 1993.

**Silvina Benguria** Pintora argentina que reside en Roma desde 1985. Desde 1986 su obra es elogiada por la prensa de esa ciudad. Expone habitualmente en Londres, Capri y Montecarlo.

**Juan Carlos Benítez** (1931) Egresó de la Escuela Nacional de Bellas Artes Prilidiano Pueyrredón donde también ejerció la docencia. Becado por el Fondo Nacional de las Artes viaja a Méjico inicialmente y luego a Europa, Medio Oriente y África del Norte. Obtuvo numerosas distinciones a nivel nacional e internacional, entre ellos: Gran premio de Honor medalla de Oro, Dibujo, en el Salón de Artes Plásticas en 1956, etc.

**Mildred Burton** (1941) Estudió música, pintura, grabado y dibujo en la Escuela de Bellas Artes de Entre Ríos; y escultura en la Escuela Ernesto de la Cárcova. Expone desde 1969 en más de 450 salones nacionales, municipales, provinciales, bienales, museos, galerías, etc. de América Latina, Europa y EE.UU. 1972, Gran Premio de Honor, VII Salón Nacional, Bs. As.; Premio Salón Nacional de Santa Fe, Santa Fe. 1973; Gran Premio "Marcelo de Ridder", MNBA, Bs. As. 1975, Primer Premio de Honor, Museo de Arte Americano, Maldonado, Uruguay. 1978, etc.

**Héctor Nani Capurro** (1928-1999) Estudia bajo dirección de Juan Carlos Castagnino en el taller de Artes Plásticas del Oeste. En 1958 expone por primera vez en una muestra colectiva. En 1963 gana el Primer Premio en el Salón de Dibujo de Otoño en Rosario y continúa ininterrumpidamente exponiendo y haciéndose acreedor de numerosos premios en el país, en el resto de América y en Europa hasta su muerte.

**Alicia Carletti** (1946) Estudia y se gradúa en la Escuela Nacional de Bellas Artes. Comienza a exponer en 1965 y presenta su primera muestra individual en 1973. En los años 70 se hizo conocer con sus pinturas narrativas. Sus cuadros muestran siempre niñas rodeadas de asechanzas lúgubres.

**Anibal Cedrón** (1948) Se formó en Estímulo de Bellas Artes y concurrió al taller particular del artista plástico Raúl Lara, y completó estudios con Nani Capurro. Expone desde 1947. Tiene murales y obras expuestas permanentes en: Facultad de Ingeniería, Comisión Nacional de

Energía Atómica, Auditorio del Banco Ciudad de Buenos Aires y en el Centro Cultural de la Cooperación. Tiene obra suya el Museo Nacional de Bellas Artes. Es autor y editor de libros de arte.

**Gustavo Charif** (1966) Pintor, escritor, cineasta, inventor de técnicas pictóricas y cinematográficas. Desde 1982 ha exhibido su obra plástica en Europa, Asia y América, participando en grandes exhibiciones junto a Salvador Dalí, René Magritte, Olivier O. Olivier, Antonio Saura, Bram van Velde, entre otros. Ha realizado cuatro libros de bibliofilia, uno de ellos juntos a Fernando Arrabal y Milan Kundera (*Dos Cartas*). En 2005 funda junto a Andrés Onna y Agares Graber el movimiento Infínología.

**Diana Dowek** (1942) Estudia y se gradúa en la Escuela Nacional de Bellas Artes. Expone por primera vez en 1957. En los 70 se refiere a los acontecimientos nacionales, entre ellos al Cordobazo y la masacre de Trelew. Con posterioridad alude en su obra a ciertos elementos que caracterizan a la sociedad.

**María Juana Heras Velasco** Escultora nacida en la ciudad de Santa Fé. En 1947 expone por primera vez, participando desde entonces en salones oficiales y de instituciones particulares, en el país y en el extranjero. En 1971 exhibe "Transposición de una señal", adoptando desde entonces para sus obras el nombre de "Transposeñas". 1998, Premio a la Trayectoria Artística, Fondo Nacional de las Artes. 1999, Premio "Leonardo" a la trayectoria. MNBA.

**Jorge Abel Krasnopolsky** (1924-1970) Cursó Estudios en la Escuela Nacional de Bellas Artes. Concorre al Salón Nacional desde 1952. Primer Premio en el Salón de Córdoba, 1952.

**Isaías Nougués** (1930) Desde 1964 expone solo en muestras individuales. Docente en la Universidad del Salvador. Tiene escritos libros de poemas. La Universidad de Tucumán lo nombró en 2005 personalidad destacada de la cultura.

**Norberto Onofrio** (1927) Grabador. Ha concurrido a salones nacionales, provinciales y privados del país y realizado más de treinta exposiciones individuales. Obtuvo importantes distinciones. Ha expuesto en diversas muestras de carácter internacional y se halla representado en el Museo del Grabado en Bs. As. y en colecciones privadas de América y Europa.

**Roberto Páez** (1930) Dibujante y grabador. Dibujante de fuerte trazo y categóricos perfiles, consigue admirables síntesis en sus figuras, a veces expresadas con originales escorzos. Publicaciones de Suiza, Alemania y Japón reproducen algunos de sus trabajos. Ganó un concurso internacional para ilustrar "El Quijote", tarea que emprendió con ponderable novedad y singular fuerza gráfica. En uno de sus temas, aparece El Quijote con su cerebro poblado de imágenes, con notable originalidad creativa.

**Raúl Ponce** (1942) Estudió en la Universidad Nacional de Tucumán donde egresó como Licenciado en Artes. Desde 1971 vive y trabaja en Buenos Aires. Actualmente se desempeña como docente en la Escuela de Bellas Artes Prilidiano Pueyrredón y en su taller. A partir del año 2000 incursiona en el arte digital. 1983, Primer Premio Dibujo del Salón Nacional de

Dibujo y Grabado. Ha participado en numerosas muestras colectivas y realizado otras tantas individuales tanto en el país como en el exterior.

**Guillermo Roux** (1929) Luego de sus estudios en la Escuela de Bellas Artes se perfeccionó durante cuatro años en Roma, en la *bottega* de Humberto Nonni. Ha recibido innumerables premios, entre ellos el Internacional de la XIII Bienal de San Pablo (Brasil), el Premio Palanza 1979, el Konex de platino 1982 y el Premio a la Trayectoria de la Asociación Argentina de Críticos de Artes 1994. En 1990 fue designado Académico de Número de la Academia Nacional de Bellas Artes y en 1998 Maestro de Arte de la Ciudad por el Gobierno de Buenos Aires.

**Mabel Rubli** (1933) Es una de las principales protagonistas del grabado experimental. Estudio en las Escuelas Nacionales de Bellas Artes. Se perfeccionó en el grabado con Alfredo Guido y Fernando López Anaya. En 1960 concurre al taller de Friedlander en París. Expone por primera vez en Zurich en una muestra colectiva y posteriormente en Bs.As y París individualmente. En 1960 estudia con Hayter en su taller de París, para continuar con su obra de marcado énfasis experimental

**Daniel Santoro** (1954) Egresó de la Escuela de Bellas Artes Prilidiano Pueyrredón. Desde 1978 participa de exposiciones colectivas y salones y presentó diez exposiciones individuales. Experto en escritura china, así como en tradiciones y filosofía oriental. En varias de sus muestras confluyen la evocación de iconos de la cultura argentina con elementos de la cultura oriental.

**Armando Sapia** Nace en Bs.As. Estudió en las Escuelas de Bellas Artes Manuel Belgrano y Prilidiano Pueyrredón. De esta última es profesor titular de dibujo. Ha realizado dieciséis muestras individuales. Premio a la Creatividad, Fondo Nacional de las Artes (1998), Primer Premio del Salón de Rosario (1985), Primer Premio del Salón Municipal Manuel Belgrano (1988), Gran Premio de Honor del Salón Nacional (1985).

**Luis Scafati** (1947) Estudia artes en la Universidad Nacional de Cuyo. Comienza a publicar sus dibujos con el seudónimo de Fati en 1972 en la revista Hortensia. En 1981 obtiene el Gran Premio de Honor en el Salón Nacional de Dibujo. Desde 1969 expone regularmente pinturas, acuarelas y dibujos en museos y galerías de arte nacionales y extranjeras. Ilustrador de una extensa lista de libros. También ha incursionado en el dibujo animado, por encargo de Unicef.

**Graciela Zar** (1946) Dibujante y grabadora argentina. Egresada de las Escuelas Nacionales de Bellas Artes Belgrano y Pueyrredón. Realiza exposiciones individuales desde 1969 en el país y en México, Irlanda, Venecia, Brasil. Obtuvo entre otros los siguientes premios: 1er Premio Grabado en Salón Municipal Félix de Amador (1970), Salón Anual S.H.A. (1974), Salón Municipal de La Plata (1975), Salón Nacional de Sta. Fe (1983), y Gran Premio de Honor, Grabado, Salón Nacional de Grabado y Dibujo (1986).

## OBRAS EXPUESTAS

### Carlos Alonso

1. *Serie del Quijote*, 1957  
Tinta
2. *Sin título (x 3)*  
Tinta

### Jorge Alvaro

3. *Primera parte. Capítulo XXIX*  
Tinta sobre papel, 34 x 24.5 cm
4. *Segunda parte. Capítulo IX*  
Tinta sobre papel, 34 x 24.5 cm
5. *Sin título (x 4)*  
Tinta

### Silvina Benguria

6. *Capítulos XXIX, XXXV, XL, XLII*  
Tinta

### Carlos Benitez

7. *Capítulos III, IV, XXIX, LX*  
Tinta

### Mildred Burton

8. *Sin título (x 4)*  
Tinta

### Héctor Nani Capurro

9. *Sin título (x4)*  
Tinta

### Alicia Carletti

10. *Primera parte. Capítulo X*  
Tinta sobre papel, 39.5 x 28.5 cm
11. *Primera parte. Capítulo XVII*  
Tinta sobre papel, 39.5 x 28.5 cm
12. *Sin título (x 4)*  
Tinta

### Anibal Cedrón

13. *Sin título (x 2)*  
Tinta
14. *Capítulos IV, VIII*  
Tinta

### Gustavo Charif

15. *Dibujo medurado. Que trata del encuentro de Don Quijote y Sancho Panza con Alvaro Tarfe, personaje de Avellaneda, quién atestigua que sus homónimos no son ellos, dando alivio a nuestras imaginaciones y trazas en las acciones*, 2005  
Técnica mixta sobre papel, 70 x 100
16. *La imprenta de los otros*, 2005  
Técnica mixta sobre papel, 70 x 100
17. *Siameses cervantinos*, 2002  
Técnica mixta sobre papel, 29 x 11

### Diana Dowek

18. *Capítulos XVI, XLII, LXX, LXXIII*  
Tinta

### María Juana Heras Velasco

19. *Gigantes*, 2005  
Hierro policromado, 100 x 20 cm

### Jorge Abel Krasnopolsky

20. *Con dos lunas*  
Óleo sobre hardboard, 50 x 40 cm

### Isaías Nougués

21. *Soñad*  
Grafito sobre tela, 80 x 60 cm
22. *Molinos de viento*  
Grafito sobre tela 100 x 80 cm

### Norberto Onofrio

23. *Sin título (x 4)*  
Tinta

### Roberto Páez

24. *Serie del Quijote*, 1965  
Serigrafía

### Raúl Ponce

25. *Capítulos IX, XIX, LIV*  
Tinta
26. *Sin título (x 2)*  
Tinta

### Guillermo Roux

27. *Don Quijote a caballo*, 2004  
Carbón, 50 x 70 cm
28. *El sueño de Don Quijote*, 2004  
Carbón, 50 x 70 cm
29. *Las lecturas de Don Quijote*, 2004  
Acuarela, 145 x 118 cm

### Mabel Rubli

30. *De entre esta tierra estéril*, 2005  
Técnica digital, 70 x 100 cm

### Daniel Santoro

31. *Capítulos I, XXIII, XXIV, LXXI*  
Tinta

### Armando Sapia

32. *Capítulos XVII, XIX, XXXIV, LII*  
Tinta

### Luis Scafati

33. *Capítulos II, XII, XXVIII, XLI*  
Tinta

### Graciela Zar

33. *De la llanura al bosque*  
Monotipo 70 x 50 cm

## LIBROS

1. El ingenioso Hidalgo Don Quijote de la Mancha: compuesto por Miguel de Cervantes Saavedra. Dirigido al duque de Bejar, Marques de Gibráleon, Conde de Benalcázar, y Bañares, Vizconde de la Puebla de Alzocer, Señor de las villas de Capilla, Curiel, y Burgillos. Buenos Aires, 1916.
2. Novelas ejemplares de Miguel de Cervantes Saavedra. Barcelona, Imprenta de Juan Oliveres, 1844.
3. El ingenioso Hidalgo Don Quijote de la Mancha. Nueva edición Dedicada a la Nación Española. Barcelona: imprenta de la viuda e hijos de Gorchs, 1832.
4. El ingenioso Hidalgo Don Quijote de la Mancha compuesto por Miguel de Cervantes Saavedra. Nueva edición. Por D. Juan Antonio Pellicer. Madrid: D. Gabriel de Sancha, 1797.
5. Idem, 1798.

6. Cervantes por Ricardo Rojas Buenos Aires: La Facultad, 1935.

7. Carlos Orlando Nállim. Cervantes en las Letras Argentinas. Bs. As.: Academia Argentina de Letras, 1998.

8. Homenaje a Miguel de Cervantes Saavedra. Buenos Aires: Facultad de Filosofía y Letras de la Universidad de Buenos Aires, 1947.

9. Miguel de Cervantes Saavedra. El ingenioso Hidalgo Don Quijote de la Mancha. Edición Centenario. Barcelona, Ramón Sopena.

10. Miguel de Cervantes Saavedra El Ingenioso hidalgo Don Quijote de la Mancha. Madrid: Mayfe, 1947.

11. Juan Montalvo. Capítulos que se le olvidaron a Cervantes: ensayos de Imitación de un libro. Barcelona: Montaner y Simón, 1898.

12. El Ingenioso Hidalgo de la Mancha. Compuesto por Miguel de Cervantes Saavedra. Madrid: Sociedad Internacional.

## Literatura medieval y caballería

13. Cancionero de Juan del Encina. Primera edición 1496. Publicado en facsimile por la Real Academia española. Madrid: Tipología de la Revista de Archivos, Bibliotecas y Museos, 1928.

14. Cancionero Castellano del siglo XV: Ordenado por Foulché Delbosc. Madrid: Bailly Bailliere, 1915.

15. Menéndez Pidal, R. Textos Medievales Españoles: Ediciones Críticas y Estudios. Madrid: Espasa Calpe, 1976.

16. El Cancionero de Juan Alfonso de Baena (Siglo XV): Ahora por primera vez dado a luz, con notas y comentarios. Madrid: Imprenta de la publicidad, 1851.

17. Margit Frenk. Corpus de la antigua lírica popular hispánica. Madrid: Castalia, 1987.

18. Juan Ruiz Arcipreste de Hita. Libro de Buen Amor: a cura di Marcella Ciceri. Modena: Enrico Mucchi, 2002.

19. Juan de Mena. Laberinto de Fortuna. Edición de Maxim. P.A.M. Madrid: Castalia, 1995.

20. Johann Gottfried von Herder. Der Cid. Dortmund: Harenberg Kommunikation, 1978.

21. Haydée Bermejo Hurtado y Dinko Cvitanovic. Danza General de la Muerte. Bahía Blanca, 1966.

22. Manuel C. Diaz y Diaz. Anécdota Wisigothica I: estudios y ediciones de textos literarios menores de época visigoda. Salamanca: Anaya, 1958.

23. Alfonso el Sabio. Setenario. Edición e introducción de Kenneth H. Vanderford. Buenos Aires: Instituto de Filología, 1945.

24. Cancionero de Romances. Impreso en Amberes sin año. Edición facsimil con una introducción por R. Menéndez Pidal. Madrid,

- Consejo superior de investigaciones científicas, 1945.

25. Los Códigos Españoles: Concordados y anotados. Código de las siete partidas. Madrid: La Publicidad, 1872.

26. Los códigos Españoles.

27. Poema de Mio Cid ( Edición facsimil del Códice de Per Abat, conservado en la Biblioteca Nacional) Madrid, 1961.

28. José Manuel Lucía Megías. Imprenta y Libros de Caballerías. Madrid: Ollero & Ramos, 2000.

29. La Celestina. Obra atribuida a Fernando de Rojas. Facsimil de la 1ª. Edición conocida (1499). Reimpreso 1970 por The Hispanic Society of America.

## Colección de la biblioteca popular de azul Bartolomé A. Ronco

1. Facsimil de la imprenta en 1608-1615.

2. Burdeos, Francia. El Ingenioso Hidalgo Don Quixote de la Mancha. 1815

3. París. El Ingenioso Hidalgo Don Quijote de la Mancha. 1827

4. Barcelona. El Ingenioso Hidalgo Don Quijote de la Mancha. 1832

5. Barcelona. El Ingenioso Hidalgo Don Quijote de la Mancha. 1839

6. París. El Ingenioso Hidalgo Don Quijote de la Mancha. 1850

7. Madrid. El Ingenioso Hidalgo d. Quijote de la Mancha. 1868

8. Leipzig, Alemania. El Ingenioso Hidalgo Don Quijote de la Mancha. 1874

9. París. El Ingenioso Hidalgo Don Quijote de la Mancha. 1878

10. Madrid. El Ingenioso Hidalgo Don Quijote de la Mancha. 1887

11. La Plata, Argentina. El Ingenioso Hidalgo Don Quijote de la Mancha. 1904

12. Madrid. El Ingenioso Hidalgo Don Quijote de la Mancha. 1905

13. París. El Ingenioso Hidalgo Don Quijote de la Mancha. 1923

14. Zaragoza, España. El Ingenioso Hidalgo Don Quijote de la Mancha. 1945

15. Buenos Aires. Don Quijote en la Pampa. 1948

16. Barcelona. El Ingenioso Hidalgo Don Quijote de la Mancha. Sin fecha

17. Madrid. El Ingenioso Hidalgo Don Quijote de la Mancha. Sin fecha

18. Madrid. El Ingenioso Hidalgo Don Quijote de la Mancha. Sin fecha

19. Ámsterdam. Nouvelles de Miches de Cervantes. 1731

20. Barcelona. Análisis del Quijote y vida de Cervantes. 1834

**Directora**

Lic. Cecilia Cavanagh

Este catálogo fue publicado para la muestra

*Tras las huellas del Ingenioso Hidalgo*

realizada en el Pabellón de las Bellas Artes, UCA,

del 10 de agosto de 2005 al 4 de septiembre de 2005.

**Fotografías**

Néstor Paz

**Diseño**

Educa. Luciana Plataroti

**Supervisión editorial**

Lic. Juan Manuel Sorrentino

**Pabellón de las Bellas Artes**

Av. Alicia M. de Justo 1300, PB

Campus Universitario de Puerto Madero

C1107AAZ - Buenos Aires - Argentina

**Informes**

Tel. 4349-0200 / 4338-0801

pabellon\_artes@uca.edu.ar

**Horario**

Martes a domingo de 11 a 19 hs.

Lunes cerrado

© Copyright EDUCA. Fundación Universitaria Católica Argentina